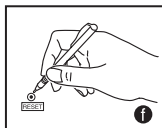
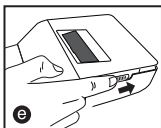
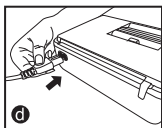
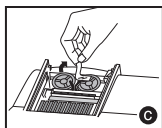
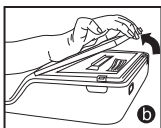
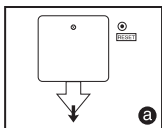


## TABLE DES MATIÈRES

AVANT DE COMMENCER.....	P.15
INTRODUCTION DE PAPIER D'IMPRESSION.....	P.16
REPLACEMENT DU RUBAN D'ENCRE.....	P.16
BATTERIE DE SECOURS.....	P.17
ENTRETIEN GÉNÉRAL.....	P.17
SÉLECTEUR DE VIRGULE DÉCIMALE.....	P.17
SÉLECTEUR D'ARRONDI.....	P.18
SÉLECTEUR DE TOTAL GÉNÉRAL/CONFIGURATION DU TAUX DE TVA.....	P.18
BOUTBOUTON DU COMPTAGE D'ÉLÉMENTS.....	P.18
COMMUTATEUR MÉMOIRE/CONVERSION DE DEVISES.....	P.19
FONCTION DE CALCUL DE LA TVA.....	P.20
FONCTION COMMERCIALE.....	P.20
FONCTION DE CALENDRIER ET D'HORLOGE.....	P.20
SAUVEGARDE AUTOMATIQUE DE PUISSANCE.....	P.20
DÉDÉPASSEMENT DE CAPACITÉ.....	P.21
SPÉCIFICATIONS.....	P.21
EXEMPLE DE CALCUL.....	P.71-80


## AVANT DE COMMENCER

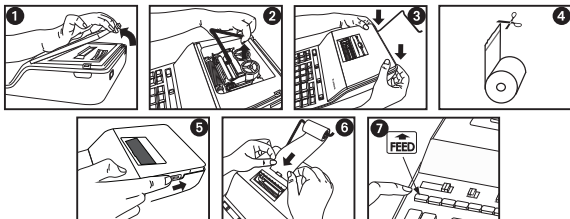
- 1) Retirez le ruban isolant à l'arrière de la calculatrice. (Figure **a**)
- 2) Retirer le ruban sur le ruban encreur de la calculatrice. (Figure **b**, **c**)
- 3) Branchez le cordon d'alimentation. (Figure **d**)
- 4) Appuyez sur le commutateur d'alimentation pour allumer la machine. (Figure **e**)
- 5) Appuyez sur la touche [RESET] avant la première utilisation. (Figure **f**)



## INTRODUCTION DE PAPIER D'IMPRESSION

**Remarque :** éteignez la calculatrice.

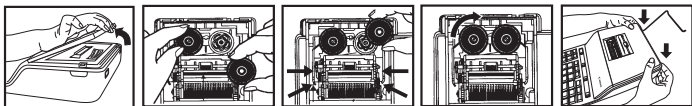
- 1) Retirez le capot de l'imprimante et de soulever le bras de papier. (Figure 1 2).
- 2) Refermez le couvercle de l'imprimante. (Figure 3)
  - Lors de l'insertion du papier, coupez le bord du rouleau comme illustré. (Figure 4)
- 3) Appuyez sur le commutateur d'alimentation pour allumer la machine. (Figure 5)
- 4) Placez le nouveau rouleau de papier sur le bras. Le bord du rouleau doit être positionné comme illustré. (Figure 6)
  - Dimensions requises pour le rouleau de papier – largeur : 57 mm (2-1/4") / diamètre : 86 mm (3-3/8") max.
- 5) Appuyez sur la touche  d'alimentation papier indiquée pour faire avancer le papier (Figure 7).



## REPLACEMENT DU RUBAN D'ENCRE

**Remarque :** éteignez la calculatrice.

- 1) Retirez le capot de l'imprimante et de soulever le bras de papier.
- 2) Retirez les bobines à ruban des axes. Jetez le ruban et les bobines usagés.
- 3) Positionnez la bobine de ruban sur la broche porte-bobine de gauche et appuyez jusqu'à ce qu'elle soit fixée.
- 4) Passez le ruban le long de la partie externe du margeur en vous assurant que la moitié noire du ruban se trouve toujours sur le dessus.
- 5) Placez le ruban entre l'anneau et le rouleau d'impression. Passez le ruban le long de la partie externe du margeur de gauche.
- 6) Placez l'autre bobine de ruban sur une autre broche porte-bobine.
- 7) Appuyez sur la bobine jusqu'à ce qu'elle soit fixée.
- 8) Si le ruban est lâche, resserrez-le en faisant tourner la bobine de gauche dans le sens inverse des aiguilles d'une montre.
- 9) Refermez le couvercle de l'imprimante.



**IMPORTANT :** utilisez uniquement des bobines de ruban de même type.

## BATTERIE DE SECOURS

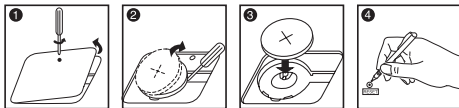
La batterie de secours conserve en mémoire les taux de change et de TVA, le calendrier et l'heure, même lorsque la calculatrice est éteinte ou que le cordon d'alimentation est débranché.

Batterie : 1 batterie lithium (type : CR2032)

Durée de vie de la batterie : 2 000 heures

**ATTENTION :** Le remplacement de la batterie par un type incorrect peut entraîner un risque d'explosion. Éliminez les batteries usagées conformément aux instructions.

Éliminez les batteries conformément aux réglementations locales. Ne les jetez pas avec les déchets ménagers.



Après avoir remplacé la batterie de secours, appuyez sur la touche [RESET]. Paramétrez ensuite à nouveau l'horloge, le calendrier et les taux de change et de TVA.

## ENTRETIEN GÉNÉRAL

- 1) Ne pas utiliser ou laisser la calculatrice sous la lumière directe du soleil. Éviter également de l'exposer à des changements rapides de température, à une humidité élevée, à des poussières et à des saletés.
- 2) Utiliser un chiffon sec pour nettoyer le boîtier de la calculatrice. Ne pas utiliser d'eau ou de détergents.
- 3) Activer l'imprimante uniquement lorsqu'un rouleau de papier est chargé.
- 4) Éviter d'utiliser la calculatrice dans des endroits contenant de la limaille de fer car celle-ci risque d'endommager les circuits électriques.
- 5) Ne rien placer sur le dessus de la machine, en particulier sur le mécanisme d'impression.
- 6) Mettre la calculatrice hors tension avant de débrancher le cordon de la prise électrique.
- 7) Retirez la fiche de la prise secteur si vous voulez mettre l'appareil hors tension ; en cas de défaut électrique (p.ex. fumée) débranchez immédiatement le cordon d'alimentation de la prise secteur.
- 8) La prise secteur doit se trouver à proximité de l'appareil et être facilement accessible.
- 9) Dans un environnement soumis à des décharges électrostatiques, la calculatrice risque de ne pas fonctionner correctement. Dans ce cas, l'utilisateur devra la réinitialiser.

## SÉLECTEUR DE VIRGULE DÉCIMALE



– Utilisé pour définir la position de la virgule décimale (+ 0 2 3 4 6 F) dans les résultats calculés.

**+ (mode addition)** – L'addition et la soustraction sont automatiquement effectuées avec des décimales à deux chiffres. Ce mode est utile pour le calcul des devises.

**F (virgule flottante)** – Tous les nombres effectifs contenant jusqu'à 12 chiffres sont imprimés ou affichés.

## SÉLECTEUR D'ARRONDI

### ROUNDING



- Utilisé pour arrondir les nombres décimaux présélectionnés au chiffre supérieur [  $\uparrow$  ], au plus près [5/4] ou au chiffre inférieur [  $\downarrow$  ] dans le résultat.

## SÉLECTEUR DE TOTAL GÉNÉRAL/CONFIGURATION DU TAUX DE TVA

### TOTAL GÉNÉRAL



- Lorsque vous effectuez des calculs tandis que le sélecteur GT est en position « ON », les totaux s'accumulent dans la mémoire du total général. Chaque fois que vous appuyez sur [  $\Sigma$  ], le sous-total s'imprime avec le symbole  $\overline{\text{GT}}$ . Lorsque vous appuyez sur GT, le total général intermédiaire est imprimé avec les symboles  $G\Diamond$ . Appuyez plusieurs fois sur  $\overline{\text{GT}}$  pour obtenir le total général suivi des symboles  $G\mathbf{X}$ .

### CONFIGURATION DU TAUX DE TVA



- Réglez le sélecteur sur « TAX RATE SET » pour configurer ou rappeler le taux de TVA.

## BOUTON DU COMPTAGE D'ÉLÉMENTS



- À la position « n+ » ou « n+/- », la calculatrice compte et imprime le nombre d'éléments de calcul jusqu'à 999.

### < COMPTAGE ÉLÉMENTS >

Lorsque le bouton « ITEM » est réglé sur « n+ », la calculatrice compte le nombre de pressions sur les touches [ + ] et [ - ].

Lorsque le bouton est réglé sur « n+/- », la calculatrice compte le nombre de pressions sur la touche [ + ] et soustrait du nombre total de pressions sur la touche [ - ].

### < COMPTAGE ÉLÉMENTS MÉMOIRE >

Lorsque le bouton « ITEM » est réglé sur « n+ », la calculatrice compte le nombre de pressions sur les touches [  $\overline{\text{M}}$  ] et [  $\overline{\text{M}}$  ].

Lorsque le bouton est réglé sur « n+/- », la calculatrice compte le nombre de pressions sur la touche [  $\overline{\text{M}}$  ] et soustrait du nombre total de pressions sur la touche [  $\overline{\text{M}}$  ].

### < IMPRESSION COMPTAGE ÉLÉMENTS >

Lorsque le bouton PRINT est réglé sur « ON », et que le bouton « ITEM » est réglé sur la position « n+ » ou « n+/- », le nombre d'éléments enregistrés par le compteur peut imprimer jusqu'à trois chiffres à gauche du papier en appuyant sur la touche [ #/0 ] ou [  $\Sigma$  ] pour le nombre d'éléments et sur la touche [  $\overline{\text{M}}$  ] ou [  $\overline{\text{M}}$  ] pour le nombre d'éléments en mémoire.

## COMMUTATEUR MÉMOIRE/CONVERSION DE DEVICES

### Calculs avec Mémoire



- Réglez le commutateur à la position "PRINT MEM ON" pour calculer en utilisant la mémoire et les fonctions de base de calcul. Les entrées et les résultats apparaîtront à l'écran et seront imprimés.



- Les entrées et les résultats apparaîtront à l'écran mais ne seront pas imprimés.

### Calculs de Conversion de Devises



- Réglez le commutateur à la position "PRINT CONV. ON" pour faire les calculs de conversion de devises. Les entrées et les résultats apparaîtront à l'écran et seront imprimés.



- Les entrées et les résultats apparaîtront à l'écran mais ne seront pas imprimés.

**C**  $\frac{M}{\square}$   $\frac{M}{\square}$  ou  $\frac{M}{\square}$  – La pression  $\frac{M}{\square}$  et la prise pendant 1 en second lieu, entrent dans alors le taux de conversion de devise et la pression  $\frac{M}{\square}$  ou  $\frac{M}{\square}$  pour stocker le taux.

**C**  $\frac{M}{\square}$   $\frac{M}{\square}$  ou  $\frac{M}{\square}$  – Appuyez sur **C**  $\frac{M}{\square}$   $\frac{M}{\square}$  ou  $\frac{M}{\square}$  pour rappeler le taux de conversion en mémoire.

$\frac{M}{\square}$  – Appuyez sur  $\frac{M}{\square}$  pour convertir le montant affiché de  $\frac{M}{\square}$   $\frac{M}{\square}$  ou  $\frac{M}{\square}$  à  $\frac{M}{\square}$ .

$\frac{M}{\square}$   $\frac{M}{\square}$  ou  $\frac{M}{\square}$  – Appuyez sur  $\frac{M}{\square}$   $\frac{M}{\square}$  ou  $\frac{M}{\square}$  pour convertir le montant affiché de  $\frac{M}{\square}$  à  $\frac{M}{\square}$  ou  $\frac{M}{\square}$ .

### \*1 Spécification du nombre de décimales pour les calculs internes de taux de change

Pour convertir un montant d'une devise à une autre, la calculatrice convertit la devise de départ en Local currency ; le résultat est le « montant intermédiaire en Local currency », Ensuite, ce montant est converti dans la devise d'arrivée. Le processus des étapes de conversion sera affiché sur l'imprimé.

Dans cette conversion, vous devriez suivre la procédure suivante pour spécifier le nombre de décimales du montant intermédiaire en Local currency. Vous pouvez choisir entre 0 (\*2) et 9 décimales pour le point flottant (F). Le montant intermédiaire en Local currency sera arrondi au nombre de décimales spécifié. \*2 0 est affiché quand le nombre de décimales est spécifié pour le point de flottement F. F est la valeur par défaut.

■ Pour les taux égaux ou supérieurs à 1, vous pouvez indiquer jusqu'à six chiffres. Pour les taux inférieurs à 1, vous pouvez indiquer jusqu'à 8 chiffres, y compris le 0 pour l'entier et les zéros en tête (bien que six chiffres significatifs seulement puissent être spécifiés, à compter de la gauche et en commençant par le premier chiffre qui n'est pas un zéro).

## FONCTION DE CALCUL DE LA TVA

**TAX+** **Touche d'ajout de la TVA** – Utilisée pour ajouter le montant de la TVA au chiffre affiché.

**TAX-** **Touche de déduction de la TVA** – Utilisée pour déduire le montant de la TVA du chiffre affiché.

## FONCTION COMMERCIALE

**COST** **SELL** **MARGIN** – Utilisée pour calculer le coût, le prix de vente et le montant de la marge bénéficiaire. Entrez la valeur de deux de ces éléments pour obtenir la valeur du troisième (par exemple, entrez le coût et le prix de vente pour obtenir la marge bénéficiaire en %).

## FONCTION DE CALENDRIER ET D'HORLOGE



– Utilisée pour basculer entre les modes calendrier et horloge.



– Utilisée pour basculer entre les formats horaires 12 et 24 heures en mode horloge.



– Utilisée pour régler la date et l'heure en modes calendrier et horloge.



– Utilisée pour basculer entre AM et PM lors du réglage de l'heure en mode horloge.




– Utilisée pour basculer entre les formats de date « AAAA/MM/JJ », « JJ/MM/AAAA » ou « MM/JJ/AAAA » en mode calendrier.

• **Remarque** : Si toutes les sources d'énergie et une batterie de secours "CR2032" sont déconnectés, l'horloge, calendrier, nouvelle monnaie et le taux de l'impôt sera effacé. Dans ce cas, s'il vous plaît régler l'horloge, le calendrier, la monnaie et le taux de l'impôt nouveau.

## SAUVEGARDE AUTOMATIQUE DE PUISSANCE

Lorsque l'appareil est réglé sur "ON" et la calculatrice n'est pas utilisée pendant env. 7 minutes. La calculatrice se met à économie d'énergie mdoel automatiquement à l'orange LED-up. Appuyez sur **(C)** de la calculatrice pour revenir au mode de calcul normale.

## DÉPASSEMENT DE CAPACITÉ

Dans les cas suivants, lorsqu'un « E » s'affiche, "ERR" est imprimée, le clavier est verrouillé au niveau électronique et toute opération devient impossible. Appuyez sur  pour annuler le dépassement de capacité. Il y a dépassement de capacité lorsque :

1. Le résultat ou le contenu de la mémoire présente plus de 12 chiffres à gauche de la virgule.
2. Vous divisez par « 0 ».
3. La vitesse d'opération séquentielle est supérieure à celle de traitement du calcul (dépassement de capacité du registre tampon).

■ Les interférences électromagnétiques ou les décharges électrostatiques peuvent provoquer un dysfonctionnement de l'affichage ou la perte ou l'altération du taux de TVA ou de change en mémoire. Si cela devait arriver, utilisez la pointe d'un stylo à bille (ou un objet pointu similaire) pour appuyer sur la touche [RESET] située à l'arrière de la calculatrice. Après la réinitialisation veillez à définir le calendrier, d'horloge, de taux de change et taux d'imposition à nouveau.



## SPÉCIFICATIONS

Source d'alimentation : 100 - 240 V CA, 50/60 Hz

Température de fonctionnement : 0 à 40 °C (32 à 104 °F)

Capacité de calcul : 12 chiffres maximum

Dimensions : 332 mm (L) x 207 mm (L) x 73.5 mm (H)

Poids : 1,590 g

**(Sujet à des modifications sans préavis)**



Le fond du boîtier, carrure et couvercle de la batterie dans ce produit sont faits de plastique recyclé copieur Canon.

### Union européenne (et Espace économique européen) uniquement.

Ces symboles indiquent que ce produit ne doit pas être mis au rebut avec les ordures ménagères, comme le spécifie la Directive européenne DEEE (2002/96/EC), la Directive européenne relative à l'élimination des piles et des accumulateurs usagés (2006/66/EC) et les lois en vigueur dans votre pays, appliquant ces directives.

Ce produit doit être confié à un point de collecte désigné, par exemple, chaque fois que vous achetez un produit similaire neuf, ou à un point de collecte agréé pour le recyclage équipements électriques ou électroniques (EEE) et des piles et accumulateurs. Le traitement inapproprié de ce type de déchet risque d'avoir des répercussions sur l'environnement et la santé humaine, du fait de la présence de substances potentiellement dangereuses généralement associées aux équipements électriques ou électroniques.

Votre coopération envers la mise au rebut correcte de ce produit contribuera à l'utilisation efficace des ressources naturelles.

Pour de plus amples informations sur le recyclage de ce produit, veuillez contacter vos services municipaux, votre éco-organisme ou les autorités locales. Vous pouvez également vous rendre sur le site [www.canon-europe.com/environment](http://www.canon-europe.com/environment).

(Espace économique européen : Norvège, Islande et Liechtenstein)

